



Powiatowe Centrum
Pomocy Rodzinie
w Zamościu

**SPRAWOZDANIE Z DZIAŁALNOŚCI
POWIATOWEGO CENTRUM POMOCY
RODZINIE W ZAMOŚCIU
ZA 2025 ROK**

Zamość, kwiecień 2026 r.

SPIS TREŚCI

- I. Wprowadzenie.
- II. Zadania własne:
 1. Opracowywanie i realizacja powiatowej strategii rozwiązywania problemów społecznych, ze szczególnym uwzględnieniem programów pomocy społecznej, wspierania osób niepełnosprawnych i innych, których celem jest integracja osób i rodzin z grup szczególnego ryzyka.
 2. Prowadzenie specjalistycznego poradnictwa.
 3. Przyznawanie pomocy pieniężnej na usamodzielnienia oraz na kontynuowanie nauki osobom opuszczającym dom pomocy społecznej dla dzieci i młodzieży niepełnosprawnych intelektualnie, domy dla matek z małoletnimi dziećmi i kobiet w ciąży oraz schroniska dla nieletnich, zakłady poprawcze, specjalne ośrodki szkolno-wychowawcze, specjalne ośrodki wychowawcze, młodzieżowe ośrodki socjoterapii zapewniające całodobową opiekę lub młodzieżowe ośrodki wychowawcze.
 4. Pomoc w integracji ze środowiskiem osób mających trudności w przystosowaniu się do życia, młodzieży opuszczającej domy pomocy społecznej dla dzieci i młodzieży niepełnosprawnych intelektualnie, domy dla matek z małoletnimi dziećmi i kobiet w ciąży oraz schroniska dla nieletnich, zakłady poprawcze, specjalne ośrodki szkolno- wychowawcze, specjalne ośrodki wychowawcze, młodzieżowe ośrodki socjoterapii zapewniające całodobową opiekę lub młodzieżowe ośrodki wychowawcze, mających braki w przystosowaniu się.
 5. Pomoc cudzoziemcom.
 6. Prowadzenie i rozwój infrastruktury domów pomocy społecznej o zasięgu ponadgminnym oraz umieszczanie w nich skierowanych osób.
 7. Prowadzenie mieszkań treningowych lub wspomaganych dla osób z terenu więcej niż jednej gminy oraz powiatowych ośrodków wsparcia, w tym domów dla matek z małoletnimi dziećmi i kobiet w ciąży.
 8. Prowadzenie działań w zakresie zadań rządowych z uwzględnieniem środowiskowych domów samopomocy i innych ośrodków wsparcia.
 9. Prowadzenie ośrodków interwencji kryzysowej.
 10. Udzielanie informacji o prawach i uprawnieniach.
 11. Szkolenie i doskonalenie zawodowe kadr pomocy społecznej z terenu powiatu.
 12. Doradztwo metodyczne dla kierowników i pracowników jednostek organizacyjnych pomocy społecznej.
 13. Podejmowanie innych działań wynikających z rozeznanych potrzeb, w tym tworzenie i realizacja programów osłonowych, opieki wytchnieniowej.
 14. Sporządzanie sprawozdawczości oraz przekazywanie jej właściwemu wojewodzie.
 15. Sporządzenie oceny zasobów w zakresie pomocy społecznej (zgodnie z art.16a).

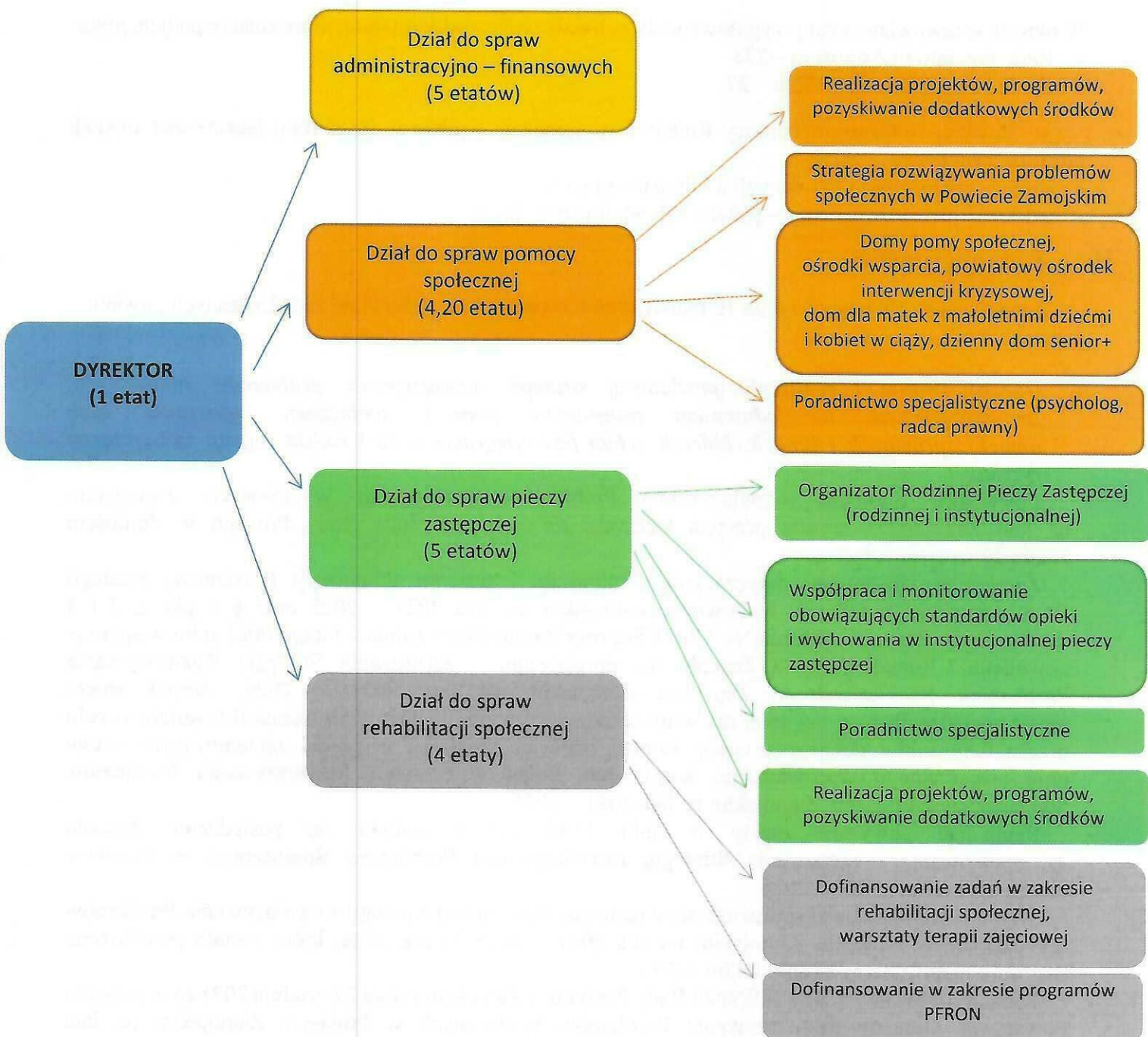
16. Utworzenie i utrzymywanie powiatowego centrum pomocy rodzinie, w tym zapewnienie środków na wynagrodzenia pracowników.
- III. Realizacja „Powiatowego programu przeciwdziałania przemocy domowej oraz ochrony ofiar przemocy domowej w Powiecie Zamojskim na lata 2022- 2025”.
- IV. Realizacja zadań w zakresie rehabilitacji społecznej.
- V. Realizacja zadań w zakresie pieczy zastępczej.
 - a. Realizacja świadczeń pieniężnych dla rodzin zastępczych.
 - b. Zadania zlecone w zakresie administracji rządowej.
 - c. Odpłatność rodziców z tytułu przebywania dzieci w pieczy zastępczej .
 - d. Porozumienia.
 - e. Odpłatność powiatów za pobyt dzieci w pieczy zastępczej.
 - f. Odpłatność gmin za pobyt dzieci w pieczy zastępczej.
 - g. Usamodzielnienie pełnoletnich wychowanków.

I. Wprowadzenie.

Na podstawie art. 112 ust. 12 ustawy o pomocy społecznej Dyrektor Powiatowego Centrum Pomocy Rodzinie składa Radzie Powiatu coroczne sprawozdanie z działalności oraz przedstawia wykaz potrzeb w zakresie pomocy społecznej.

Powiatowe Centrum Pomocy Rodzinie w Zamościu jest budżetową jednostką organizacyjną, które zostało utworzone na mocy Uchwały nr V/4/99 Rady Powiatu Zamojskiego z dnia 26 stycznia 1999r. w celu wykonywania zadań Powiatu z zakresu pomocy społecznej. Działa na podstawie Statutu nadanego Uchwałą Nr XV/158/2016 Rady Powiatu w Zamościu z dnia 28 grudnia 2016 r. oraz Regulaminu Organizacyjnego powołanego Uchwałą Nr 262/2025 przez Zarząd Powiatu w Zamościu z dnia 10 grudnia 2025r.

W skład Centrum wchodzi następujące działy:



W związku z art. 4 ust. 1 ustawy z dnia 5 czerwca 1998 r. o samorządzie powiatowym Powiatowe Centrum Pomocy Rodzinie w Zamościu (dalej: PCPR) zobowiązane jest do niesienia pomocy w zakresie pomocy społecznej, przeciwdziałania przemocy domowej, wspierania rodziny i systemu pieczy zastępczej, wspierania osób niepełnosprawnych.

Centrum pełni rolę wyspecjalizowanej instytucji, tworzącej na potrzeby Rady i Zarządu Powiatu bazę informacji o stanie pomocy społecznej w powiecie oraz pożądanym kierunkach zmian w tym zakresie.

PCPR w 2025 r. realizowało zadania powiatu z zakresu pomocy społecznej, administracji rządowej, pieczy zastępczej, rehabilitacji społecznej, określone w:

- ustawie z dnia 12 marca 2004 roku o pomocy społecznej;
- ustawie z dnia 9 czerwca 2011 roku o wspieraniu rodziny i systemie pieczy zastępczej;
- ustawie z dnia 27 sierpnia 1997 roku o rehabilitacji zawodowej i społecznej oraz zatrudnianiu osób niepełnosprawnych;
- ustawie z dnia 29 lipca 2005 r. o przeciwdziałaniu przemocy domowej.

W okresie sprawozdawczym przygotowano **49 uchwały** wraz z załącznikami, które zostały podjęte przez:

- Radę Powiatu w Zamościu – **22**;
- Zarząd Powiatu w Zamościu – **27**.

Powiatowe Centrum Pomocy Rodzinie w Zamościu wydało w 2025 roku łącznie **461 decyzji administracyjnych**, z zakresu:

- pomocy społecznej – 301 decyzji administracyjnych,
- rodzinnej pieczy zastępczej – 160 decyzji administracyjnych.

II. Zadania własne.

Zgodnie z art. 19 ustawy z dnia 12 marca 2004 r. o pomocy społecznej do zadań własnych powiatu należy:

1. Opracowywanie i realizacja powiatowej strategii rozwiązywania problemów społecznych, ze szczególnym uwzględnieniem programów pomocy społecznej, wspierania osób niepełnosprawnych i innych, których celem jest integracja osób i rodzin z grup szczególnego ryzyka.

„Powiatowa Strategia Rozwiązywania Problemów Społecznych w Powiecie Zamojskim na lata 2021-2025” została przyjęta Uchwałą Nr XXIII/277/2021 Rady Powiatu w Zamościu z dnia 29 września 2021 r.

Zgodnie z założeniami dotyczącymi monitoringu i systemu aktualizacji Powiatowej Strategii Rozwiązywania Problemów w Powiecie Zamojskim na lata 2021 – 2025 oraz § 2 pkt 2, 3 i 4 załącznika Nr 2 do Zarządzenia Nr 7/2021 Starosty Zamojskiego z dnia 3 lutego 2021 roku w sprawie powołania i funkcjonowania Zespołu ds. opracowania i zarządzania Strategią Rozwiązywania Problemów Społecznych w Powiecie Zamojskim na lata 2021 – 2025, Zespół zbiera się na posiedzeniach co najmniej raz w roku kalendarzowym, najpóźniej do końca II kwartału w celu przeanalizowania i dokonania oceny stopnia realizacji działań i osiągnięcia zaplanowanych celów oraz ewentualnego wprowadzenia korekt lub zmian w Strategii Rozwiązywania Problemów Społecznych w Powiecie Zamojskim na lata 2021 – 2025.

Realizując powyższe zapisy w dniu 13.06.2025 r. odbyło się posiedzenie Zespołu ds. opracowania i zarządzania Strategią Rozwiązywania Problemów Społecznych w Powiecie Zamojskim na lata 2021 – 2025.

W/w Zespół opracował sprawozdanie z realizacji Powiatowej Strategii Rozwiązywania Problemów Społecznych w Powiecie Zamojskim na lata 2021 – 2025 za rok 2024, które zostało przedłożone Staroście Zamojskiemu w dniu 04.09.2025 r.

Ponadto Uchwałą Nr XIII/149/2025 Rady Powiatu w Zamościu z dnia 22 grudnia 2025 roku przyjęto Powiatową Strategię Rozwiązywania Problemów Społecznych w Powiecie Zamojskim na lata 2026 – 2035.

2. Prowadzenie specjalistycznego poradnictwa.

- Poradnictwo psychologiczne i rodzinne – świadczone osobom i rodzinom, które miały trudności lub wykazywały potrzebę wsparcia w rozwiązywaniu swoich problemów życiowych, bez względu na posiadany dochód.

Z poradnictwa w 2025 roku skorzystało **10 osób**.

Liczba podjętych oddziaływań:

- **0** interwencji kryzysowej,
- **23** sesje terapii indywidualnej,
- **8** sesji psychoterapii indywidualnej.

Poradnictwo rodzinne:

- liczba rodzin - brak korzystających osób i rodzin

- Poradnictwo prawne – osoby zainteresowane mogły skorzystać z tego rodzaju wsparcia w każdy wtorek w godzinach 13:00-15:00 w pokoju poradnictwa specjalistycznego, znajdującego się na II piętrze w budynku Starostwa Powiatowego w Zamościu. Termin spotkania był ustalany osobiście w pok. 214 tut. Centrum lub telefonicznie pod nr tel. 84 53 00 942.
- Poradnictwo socjalne – w Powiatowym Centrum Pomocy Rodzinie w Zamościu omawiane poradnictwo, świadczone było przez pracowników socjalnych w ramach ich obowiązków służbowych. Osoby zainteresowane mogły skorzystać z tego rodzaju wsparcia telefonicznie lub osobiście w siedzibie Centrum codziennie w godzinach pracy urzędu od 7³⁰ do 15³⁰.

3. *Przyznawanie pomocy pieniężnej na usamodzielnienia oraz na kontynuowanie nauki osobom opuszczającym domy pomocy społecznej dla dzieci i młodzieży niepełnosprawnych intelektualnie, domy dla matek z małoletnimi dziećmi i kobiet w ciąży oraz schroniska dla nieletnich, zakłady poprawcze, specjalne ośrodki szkolno-wychowawcze, specjalne ośrodki wychowawcze, młodzieżowe ośrodki socjoterapii zapewniające całodobową opiekę lub młodzieżowe ośrodki wychowawcze.*

W roku sprawozdawczym wyżej wymienione zadanie nie było realizowane z uwagi na brak wniosków w tym zakresie.

4. *Pomoc w integracji ze środowiskiem osób mających trudności w przystosowaniu się do życia, młodzieży opuszczającej domy pomocy społecznej dla dzieci i młodzieży niepełnosprawnych intelektualnie, domy dla matek z małoletnimi dziećmi i kobiet w ciąży oraz schroniska dla nieletnich, zakłady poprawcze, specjalne ośrodki szkolno-wychowawcze, specjalne ośrodki wychowawcze, młodzieżowe ośrodki socjoterapii zapewniające całodobową opiekę lub młodzieżowe ośrodki wychowawcze, mających braki w przystosowaniu się.*

W roku sprawozdawczym wyżej wymienione zadanie nie było realizowane z uwagi na brak wniosków w tym zakresie.

5. *Pomoc cudzoziemcom.*

W roku sprawozdawczym na terenie Powiatu Zamojskiego nie przebywały osoby posiadające status uchodźcy, ochronę uzupełniającą lub zezwolenie na pobyt czasowy - brak wniosków w tym zakresie. W związku z powyższym zadanie nie było realizowane.

W roku 2025 r. nie finansowano pobytu dzieci cudzoziemców w pieczy zastępczej na terenie Powiatu Zamojskiego ponieważ nie było orzeczeń Sądu w tym zakresie.

6. *Prowadzenie i rozwój infrastruktury domów pomocy społecznej o zasięgu ponadgminnym oraz umieszczanie w nich skierowanych osób.*

Osobie wymagającej całodobowej opieki z powodu wieku, choroby lub niepełnosprawności, niemogącej samodzielnie funkcjonować w codziennym życiu, a której nie można zapewnić niezbędnej pomocy w formie usług opiekuńczych, przysługiwało prawo do umieszczenia w domu pomocy społecznej.

Domy pomocy społecznej świadczyły usługi: bytowe, opiekuńcze, wspomagające na poziomie obowiązującego standardu, w zakresie i formach wynikających z indywidualnych potrzeb mieszkańców.

Na terenie Powiatu Zamojskiego funkcjonowały **cztery** domy pomocy społecznej, które są prowadzone na podstawie zezwolenia wydanego przez Wojewodę Lubelskiego na czas nieokreślony:

- Dom Pomocy Społecznej im św. Siostry Faustyny w Krasnobrodzie dla osób w podeszłym wieku i niepełnosprawnych fizycznie – **110** miejsc;
- Dom Pomocy Społecznej w Majdanie Wielkim dla osób przewlekle psychicznie chorych /mężczyzn/ – **64** miejsca;
- Dom Pomocy Społecznej „Pod Modrzewiami” w Szczepieszynie dla osób dorosłych niepełnosprawnych intelektualnie – **70** miejsc;
- Dom Pomocy Społecznej w Ruskich Piaskach dla osób przewlekle psychicznie chorych /kobiet/ – **59** miejsc.

Ogólna liczba miejsc w domach pomocy społecznej według stanu na 31.12.2025 r. – **303**.

Szczegółowe dane dotyczące domów pomocy społecznej ilustruje poniższa tabela.

Tabela 1. Domy Pomocy Społecznej

Lp.	Domy Pomocy Społecznej	Liczba miejsc statutowych	Liczba mieszkańców wg stanu na 31.12.2025 r.	Liczba osób przebywających w domu w ciągu 2025 r.	Miesięczny koszt utrzymania mieszkańca w 2025 r.
1.	Krasnobród	110	92	113	6 926,00
2.	Majdan Wielki	64	64	71	6 648,00
3.	Szczepieszyn	70	59	60	7 760,00
4.	Ruskie Piaski	59	59	59	6 457,00
Ogółem		303	274	303	*

*Średni miesięczny koszt utrzymania w domu pomocy społecznej oznacza kwotę rocznych kosztów działalności domu wynikającą z utrzymania mieszkańców, z roku poprzedniego, bez kosztów inwestycyjnych i wydatków na remonty, powiększoną o prognozowany średnioroczny wskaźnik cen towarów i usług konsumpcyjnych ogółem, przyjęty w ustawie budżetowej na dany rok kalendarzowy, podzieloną przez liczbę miejsc, ustaloną jako sumę rzeczywistej liczby mieszkańców w poszczególnych miesiącach roku poprzedniego w domu.

Na dzień 31 grudnia 2025 r. w domach pomocy społecznej przebywało **274** mieszkańców z tego:

- **66** mieszkańców skierowanych przed 2004 r., na których powiat otrzymuje dotację;
- **208** mieszkańców skierowanych i umieszczonych po 2004 r., wg nowych zasad ponoszenia odpłatności.

Dla porównania w 2024 r. w domach pomocy społecznej przebywało łącznie w ciągu całego roku **294** mieszkańców, a na koniec grudnia 2024 r. stan mieszkańców w domach pomocy społecznej wynosił **267**, w tym **66** mieszkańców skierowanych przed 2004 r., na których powiat otrzymuje dotację oraz **201** mieszkańców skierowanych i umieszczonych po 2004 r., wg nowych zasad ponoszenia odpłatności.

Tabela 2. Liczba osób umieszczonych przed 2004 rokiem i po 2004 roku w 2025 r.

Lp.	Domy Pomocy Społecznej	Liczba mieszkańców umieszczonych przed 01.01.2004 roku / wg starych zasad/	Liczba mieszkańców umieszczonych po 01.01.2004 r. /wg nowych zasad/	Stan na dzień 31.12.2025 r.
1.	Krasnobród	9	83	92
2.	Majdan Wielki	14	50	64
3.	Szczepieszyn	22	37	59
4.	Ruskie Piaski	21	38	59
Ogółem		66	208	274

Na osoby skierowane do domów pomocy społecznej przed 1 stycznia 2004 roku, powiat otrzymał dotację celową, która w 2025 r. wyniosła łącznie 3 425 101,62 zł, w roku 2024 r. była to kwota 3 126 000,00 zł.

Mieszkańcy ponosili miesięczną odpłatność za pobyt w domu pomocy społecznej w wysokości 70% posiadanego dochodu. Dla osób skierowanych i umieszczonych w dps-ach po 1 stycznia 2004 r., zgodnie z art. 60 ust. 1 ustawy o pomocy społecznej, pobyt w domu pomocy społecznej był odpłatny do wysokości średniego miesięcznego kosztu utrzymania mieszkańca.

Opłatę za pobyt w domu wnosili w kolejności:

- 1) mieszkaniec domu, nie więcej niż 70 % dochodu,
- 2) małżonek, zstępni przed wstępnymi, zgodnie z zawartą umową z gminą,
- 3) gmina, z której osoba została skierowana – w wysokości różnicy między średnim kosztem utrzymania w domu pomocy społecznej, a opłatą mieszkańca i ewentualnie rodziny.

W ciągu 2025 roku odnotowano 24 zgony, natomiast w roku 2024 r. odnotowano 30 zgonów.

Tabela 3. Zatrudnienie w Domach Pomocy Społecznej wg stanu na 31.12.2025 r.

Lp.	Domy Pomocy Społecznej	Liczba etatów	Liczba osób zatrudnionych wg stanu na 31.12.2025 r.	Liczba osób zatrudnionych w dziale terapeutyczno-opiekuńczym wg stanu na 31.12.2025 r.	Liczba osób zatrudnionych w dziale administracyjno-gospodarczym/księgowym wg stanu na 31.12.2025 r.
1.	Krasnobród	55,25	56	44	12
2.	Majdan Wielki	45,83	50	35	15
3.	Szczebrzeszyn	46,87	49	34	15
4.	Ruskie Piaski	41,75	40	29	11
Ogółem		189,70	195	142	53

Jak wykazują dane w powyższej tabeli, liczba osób zatrudnionych w domach pomocy społecznej wynosiła **195** osób na **189,70** etatu, z tego w dziale terapeutyczno – opiekuńczym zatrudnione były **142** osoby, a w dziale administracyjno-gospodarczym/księgowym – **53**.

Zatrudnienie pracowników w domach pomocy społecznej jest dostosowane do liczby przebywających mieszkańców. Według struktur zatrudnienia, zatrudnienie w poszczególnych domach wynosi 214,08 etatów. Aktualne zatrudnienie wynosi 189,70 etatów.

Charakterystyka mieszkańców.

Tabela 4. Sytuacja prawna mieszkańców

Lp.	Domy Pomocy Społecznej	Mieszkańcy całkowicie ubezwłasnowolnieni	Mieszkańcy częściowo ubezwłasnowolnieni	Mieszkańcy skierowani przez sąd – bez zgody	Osoby w pełni zdolne do czynności prawnych
1.	Krasnobród	8	1	11	83
2.	Majdan Wielki	15	4	22	45
3.	Szczebrzeszyn	45	2	12	12
4.	Ruskie Piaski	7	6	31	41
Ogółem		75	13	76	181

Powyższe dane wykazują, iż wśród mieszkańców domów pomocy społecznej znajdowały się osoby, które były całkowicie ubezwłasnowolnione – **75**, częściowo ubezwłasnowolnione – **13**, skierowane przez sąd – **76** oraz w pełni zdolne do czynności prawnych - **181** osób.

Od stycznia do końca grudnia 2025 roku wydano **34 decyzje o umieszczeniu**, w tym dla:

- **17 osób** z Powiatu Zamojskiego;
- **17 osób** z innych powiatów.

W związku ze zmianą wysokości dochodu mieszkańców przekraczającego 10% kryterium dochodowego, określonego w ustawie o pomocy społecznej, związanej z waloryzacją rent i emerytur,

wydano **63 decyzje ustalające odpłatność** za pobyt w domach pomocy społecznej w stosunku do osób umieszczonych przed 1 stycznia 2004 r. oraz **3 decyzje ustalające odpłatność** za pobyt w dps.

Ponadto wydano **1 decyzję odmowną** oraz **4 decyzje wygaszające**, w tym 1 z powodu rezygnacji osób z dalszego pobytu w domu pomocy społecznej, 1 z powodu zatrzymania mieszkańca celem odbycia kary pozbawienia wolności w zakładzie karnym oraz 2 z powodu zwolnienia miejsca w innym domu pomocy społecznej (decyzje o umieszczeniu wydane na czas określony).

Natomiast w roku 2024 r. wydano łącznie 40 decyzji o umieszczeniu, w tym dla:

- **21 osób** z Powiatu Zamojskiego;
- **19 osób** z innych powiatów.

W związku ze zmianą wysokości dochodu mieszkańców przekraczającego 10% kryterium dochodowego, określonego w ustawie o pomocy społecznej, związanej z waloryzacją rent i emerytur, wydano **68 decyzji ustalających odpłatność** za pobyt w domach pomocy społecznej w stosunku do osób umieszczonych przed 1 stycznia 2004 r.

Ponadto wydano **8 decyzji wygaszających** z powodu rezygnacji osób z dalszego pobytu w domu pomocy społecznej.

7. Prowadzenie mieszkań treningowych lub wspomaganych dla osób z terenu więcej niż jednej gminy oraz powiatowych ośrodków wsparcia, w tym domów dla matek z małoletnimi dziećmi i kobiet w ciąży.

Mieszkania treningowe

W 2025 roku na terenie Powiatu Zamojskiego funkcjonowały dwa mieszkania treningowe dla usamodzielnionych wychowanków utworzone w ramach Programu „Za życiem” a powołane Uchwałą Nr XXXIV/382/2022 Rady Powiatu w Zamościu z dnia 21 grudnia 2022 r. Uchwałą Nr XLIII/464/2024 Rady Powiatu w Zamościu z dnia 28 lutego 2024 r. przekształcono mieszkania chronione treningowe dla usamodzielnionych wychowanków w mieszkania treningowe.

Mieszkania treningowe przeznaczone były dla osób usamodzielnionych ze znacznym albo umiarkowanym stopniem niepełnosprawności, pełnoletnich wychowanków, opuszczających pieczę zastępczą w rozumieniu przepisów ustawy o wspieraniu rodziny i systemie pieczy zastępczej oraz młodzieżowy ośrodek wychowawczy, zakład dla nieletnich, które ze względu na trudną sytuację życiową, niepełnosprawność lub chorobę potrzebują wsparcia w codziennym funkcjonowaniu, a nie wymagają usług w zakresie całodobowej opieki.

Jednostką organizacyjną prowadzącą mieszkania treningowe był Powiatowy Ośrodek Interwencji Kryzysowej w Szczebrzeszynie. Mieszkania znajdują się w Zwierzyńcu, przy ul. Partyzantów 3B/2 – 3 miejsca, a także w Zwierzyńcu, przy ul. Rózin 8 C – 2 miejsca. Przeznaczone są do zamieszkania dla 5 osób. Na dzień 31.12.2025 r. w mieszkaniach treningowych nie przebywała żadna osoba.

Powiatowy Ośrodek Wsparcia w Krasnobrodzie

Powiatowy Ośrodek Wsparcia był ogniwem wsparcia społecznego, dla osób przewlekłe psychicznie chorych, z niepełnosprawnością intelektualną oraz wykazujących inne przewlekłe zaburzenia czynności psychicznych, które w wyniku upośledzenia niektórych funkcji organizmu lub zdolności adaptacyjnych wymagają pomocy do życia w środowisku rodzinnym i społecznym, w szczególności w celu zwiększenia zaradności i samodzielności życiowej, a także integracji społecznej. W 2025 roku Ośrodek dysponował **30 miejscami**. Jako placówka wsparcia dziennego, Ośrodek świadczył usługi w ramach indywidualnych lub zespołowych treningów samoobsługi i treningów umiejętności społecznych, polegających na nauce, rozwijaniu lub podtrzymywaniu umiejętności.

W zakresie czynności dnia codziennego i funkcjonowania w życiu społecznym przez 5 dni w tygodniu, od poniedziałku do piątku, w godzinach od 8:00 do 16:00.

Ośrodek zapewniał osobom korzystającym:

- realizację planu postępowania wspierającego – aktywizującego w formie treningów indywidualnych i grupowych;
- poradnictwo socjalne, pedagogiczne;
- poradnictwo psychologiczne indywidualne i grupowe;
- zajęcia psychoedukacyjne;
- opiekę dla osób niepełnosprawnych;
- 2 posiłki dziennie (śniadanie, obiad) w ramach treningu kulinarnego;
- dowóz transportem własnym;
- terapię ruchową;
- pomoc w dostępie do niezbędnych świadczeń zdrowotnych;
- szkolenia/warsztaty dla uczestników;
- organizację czasu wolnego.

W Ośrodku znajdowały się następujące pracownie terapeutyczne:

- pracownia kulinarna;
- pracownia umiejętności społecznych i przygotowania do życia;
- pracownia artystyczna;
- pracownia techniczna;
- pracownia aktywności ruchowej (terapia ruchowa);
- sala ogólna.

Z usług Ośrodka w 2025 roku skorzystało **35** osób, w wieku od 18 do 69 roku życia, natomiast w poprzednim okresie sprawozdawczym z usług Ośrodka skorzystało 39 osób, czyli 4 osoby więcej.

Wśród uczestników Ośrodka było:

- 13 osób przewlekłe psychicznie chorych – typ A
- 17 osób z niepełnosprawnością intelektualną – typ B
- 5 osób, u których występują inne zaburzenia czynności psychicznych – typ C

Udział w zajęciach uregulowano wydając **17 decyzji administracyjnych** przedłużających pobyt w Ośrodku, natomiast w roku 2024 wydano łącznie 27 decyzji administracyjnych, w tym 14 decyzji przedłużających pobyt. W danym roku sprawozdawczym nie wydano decyzji kierujących z uwagi na brak miejsc w Ośrodku i brak możliwości przyjęcia dodatkowych osób.

Według stanu na dzień 31.12.2025 roku w Ośrodku zatrudnionych ogółem było **11** osób na **10** etatach (w tym uwzględniona jest jedna osoba przebywająca na urlopie macierzyńskim).

Dotacja podstawowa przeznaczona na 1 uczestnika od dnia 01.01.2025 r. do dnia 31.12.2025 r. wynosiła **2 929,00 zł**. Dotacja na osobę z niepełnosprawnością sprzężoną od dnia 01.01.2025 r. do dnia 31.12.2025 r. wynosiła **878,70 zł**. Biorąc pod uwagę poprzedni rok kwota dotacji wzrosła na jednego uczestnika o 445 zł 80 gr, w przypadku dotacji na osobę z niepełnosprawnością sprzężoną kwota dotacji wzrosła o 133 zł 74 gr.

Dom dla Matek z Małoletnimi Dziećmi i Kobiet w Ciąży w Łabuniach

Rada Powiatu w Zamościu podjęła w dniu 23.04.2025 r. uchwałę w sprawie likwidacji Domu dla Matek z Małoletnimi Dziećmi i Kobiet w Ciąży w Łabuniach. Dom funkcjonował do 31.08.2025 r. Przeznaczony był dla 15 mieszkańców tj. matek z małoletnimi dziećmi i kobiet w ciąży, a także dla ojców z małoletnimi dziećmi i innych osób sprawujących opiekę prawną nad małoletnimi dziećmi, które znalazły się w sytuacji kryzysowej.

Do podstawowych zadań Domu w szczególności należało:

- zapewnienie schronienia i wsparcia;

- udzielenie specjalistycznej pomocy w formie opieki psychologicznej, pedagogicznej i wychowawczej;
- udzielenie pomocy mieszkańcom w trudnej sytuacji życiowej;
- realizacja zadań zgodnie z Programem „Za życiem” m.in. skoordynowana opieka nad kobietą w ciąży, w okresie ciąży, porodu i połogu;
- udzielenie pomocy uczennicom w ciąży: zapewnienie przez placówkę możliwości kontynuowania nauki;
- udzielenie pomocy w opiece nad dzieckiem.

W omawianym okresie sprawozdawczym w Domu przebywało 9 osób (5 kobiet oraz 4 dzieci). W okresie sprawozdawczym przyjęta została jedna kobieta w ciąży.

Kobiety korzystające z usług świadczonych przez Dom mogły skorzystać ze wsparcia psychologa, pedagoga, pracownika socjalnego, czy też pomocy wychowawców. Miały możliwość do kontynuowania nauki, jak również podnoszenia swoich kwalifikacji.

Według stanu na dzień 30.04.2025 r. w Domu zatrudnionych ogółem było **9 osób** na podstawie umowy o pracę na **8 etatach**. Następnie sukcesywnie następowała redukcja etatów z uwagi na ilość mieszkańek przebywających w Domu. Według stanu na dzień 31.08.2025 r. w Domu zatrudnionych ogółem były **3 osoby** na podstawie umowy o pracę na **2,5 etatach**.

Koszt utrzymania mieszkańca do 31.03.2025 r. wynosił 5 300,00 zł. Na podstawie Obwieszczenia Nr 18/2025 Starosty Zamojskiego z dnia 24 marca 2025 r. w sprawie ustalenia średniego miesięcznego kosztu utrzymania mieszkańca w Domu dla matek z Małoletnimi Dziećmi i Kobiet w Ciąży w Łabuniach ww. koszt w okresie od 01.04.2025 r. wynosił 8 163,00 zł.

W okresie sprawozdawczym wydano **13 decyzji administracyjnych**, w tym:

- 3 decyzje o skierowaniu do DDM
- 5 decyzji ustalających opłatę za pobyt, decyzje zmieniające ustaloną opłatę za pobyt;
- 5 decyzji stwierdzających wygaśnięcie dot. pobytu oraz odpłatności w DDM, umorzenia postępowania/ uchylenie w zakresie skierowania.

8. Prowadzenie działań w zakresie zadań rządowych z uwzględnieniem środowiskowych domów samopomocy i innych ośrodków wsparcia.

Dzienny Dom „Senior +” w Krasnobrodzie

Dzienny Dom „Senior +” w Krasnobrodzie został utworzony z dniem 1 stycznia 2019 r. Uchwałą Nr III/28/2018 Rady Powiatu w Zamościu z dnia 27 grudnia 2018 roku. W 2025r. otrzymał dofinansowanie na realizację zadania w ramach Programu Wieloletniego „Senior+” na lata 2021-2025 na zapewnienie prawidłowego funkcjonowania Dziennego Domu „Senior+” w Krasnobrodzie, którego celem jest zapewnienie przez 8 godzin dziennie wsparcia seniorom w wieku 60+ poprzez umożliwienie korzystania z infrastruktury pozwalającej na aktywne spędzanie wolnego czasu, a także zaktywizowanie i zaangażowanie seniorów w działania samopomocowe i na rzecz środowiska lokalnego.

W 2025 r. Dzienny Dom „Senior+” w Krasnobrodzie posiadał 30 miejsc dla mieszkańców Powiatu Zamojskiego nieaktywnych zawodowo w wieku 60+. Liczba uczestników korzystających z usług Dziennego Domu „Senior+” w Krasnobrodzie w ciągu 2025 roku wyniosła 47 osób, o 3 osoby więcej niż w roku 2024.

W 2025 roku wydano łącznie **139 decyzji administracyjnych**, w tym:

- 11 decyzji o skierowaniu;
- 29 decyzji o przedłużeniu pobytu;
- 94 decyzje o odpłatności;
- 5 decyzji wygaszających pobyt.

Biorąc pod uwagę poprzedni okres sprawozdawczy, w roku 2025 wydano łącznie o 34 decyzje administracyjne więcej niż w 2024 roku.

Według stanu na dzień 31.12.2025 r. w Dziennym Domu „Senior +” w Krasnobrodzie zatrudnione były 4 osoby na 3,5 etatu.

Środowiskowy Dom Samopomocy „Krok dalej” w Białobrzegach

Środowiskowy Dom Samopomocy „Krok dalej” w Białobrzegach prowadzony przez Stowarzyszenie Pomocy Dzieciom Niepełnosprawnym „Krok za krokiem” w Zamościu, jest jednostką finansowaną przez budżet państwa, realizującą zadania z zakresu administracji rządowej w oparciu o obowiązujące przepisy prawa w tym zakresie, prowadzoną na zlecenie Powiatu Zamojskiego.

Dom do końca września 2025 roku przeznaczony był dla 30 osób z niepełnosprawnością intelektualną i osób z niepełnosprawnościami sprzężonymi. Od dnia 1 października 2025 roku zwiększono liczbę miejsc w Domu o 5, na podstawie decyzji budżetowej Nr 269 Wojewody Lubelskiego z dnia 10 czerwca 2025 roku.

Celem działalności Domu było przede wszystkim podnoszenie jakości życia i zapewnienie wsparcia społecznego uczestnikom, mającym trudności w kształtowaniu swoich relacji z otoczeniem. Placówka dziennego pobytu świadczyła usługi przez 5 dni w tygodniu, od poniedziałku do piątku w godzinach od 8:00 do 16:00 zapewniała osobom korzystającym:

- realizację planu postępowania wspierająco – aktywizującego w formie treningów indywidualnych i grupowych;
- poradnictwo socjalne, psychologiczne, pedagogiczne;
- terapię ruchową;
- pomoc w dostępie do niezbędnych świadczeń zdrowotnych;
- szkolenia/warsztaty dla uczestników (inne niż trening i zajęcia prowadzone w pracowniach);
- organizację czasu wolnego uczestników;
- kształtowanie umiejętności społecznych i umiejętności z zakresu samoobsługi;
- 2 posiłki dziennie (śniadanie, obiad);
- zapewnione usługi transportowe polegające na dowożeniu na zajęcia z domu i odwożenie do domu po zajęciach lub zabieranie uczestnika z innego miejsca uzgodnionego z Kierownikiem Domu.

W Domu znajdowały się następujące pracownie terapeutyczne:

- pracownia ruchu i rehabilitacji;
- pracownia komputerowo - audiowizualna i rozwoju komunikacji alternatywnej;
- pracownia gospodarstwa domowego;
- pracownia arteterapii i pracy twórczej;
- pracownia porządkowa.

Z usług Domu w 2025 roku skorzystały 34 osoby w wieku od 18 do 59 roku życia:

- 4 osoby z niepełnosprawnością intelektualną – typ B
- 30 osób z niepełnosprawnościami sprzężonymi – typ D

Porównując z rokiem ubiegłym z usług Domu skorzystały o 2 osoby więcej.

Udział w zajęciach uregulowano wydając 30 decyzji administracyjnych, w tym:

- 27 decyzji przedłużających pobyt w Domu;
- 3 decyzje kierujące do Domu.

Biorąc pod uwagę poprzedni rok sprawozdawczym, w 2025 roku wydano o 22 decyzje administracyjne więcej, co spowodowane jest wydawaniem decyzji przedłużających na okres 24 miesięcy.

Według stanu na dzień 31.12.2025 r. w Domu zatrudnionych ogółem było 17 osób na 14,10 etatu. Jednocześnie należy nadmienić, że zwiększyła się liczba zatrudnionych osób w Domu z rokiem ubiegłym z 15 osób na 12,10 etatu na 17 osób na 14,10 etatu w celu zachowania wskaźnika zatrudnienia z uwagi zwiększenia liczby miejsc w Domu.

Dotacja podstawowa przeznaczona na 1 uczestnika od dnia 01.01.2025 r. do dnia 31.12.2025 r. wynosiła **2 929,00 zł**. Dotacja na osobę z niepełnosprawnością sprzężoną od dnia 01.01.2025 r. do dnia 31.12.2025 r. wynosiła **878,70 zł**. Biorąc pod uwagę poprzedni rok kwota dotacji wzrosła na jednego uczestnika o 445 zł 80 gr, w przypadku dotacji na osobę z niepełnosprawnością sprzężoną kwota dotacji wzrosła o 133 zł 74 gr.

9. Prowadzenie ośrodków interwencji kryzysowej.

Powiatowy Ośrodek Interwencji Kryzysowej w Szczepleszynie

Przedmiotem działalności Ośrodka było m.in. świadczenie kompleksowych specjalistycznych usług oraz udzielanie wsparcia osobom i rodzinom znajdującym się w sytuacji kryzysowej, w celu zapobiegania powstawaniu lub pogłębianiu się dysfunkcji tych osób. Osoby doznające przemocy domowej lub znajdujące się w kryzysie miały możliwość skorzystania ze schronienia w Hostelu. Ośrodek zapewniał nieodpłatnie **7 miejsc hostelowych**.

W okresie sprawozdawczym z takiego rodzaju pomocy skorzystało ogółem **8 osób**: **3 osoby dorosłe** oraz **5 dzieci**. Mieszkańcom Hostelu udzielono następujących porad: psychologicznych, pedagogicznych oraz z zakresu pracy socjalnej.

Osobom będącym w kryzysie, które zgłosiły się do Powiatowego Ośrodka Interwencji Kryzysowej w Szczepleszynie w 2025 roku udzielono bezpłatnej pomocy w formie poradnictwa specjalistycznego. W poniższej tabeli przedstawiono rodzaj oraz liczbę udzielonych porad.

Tabela 5. Pomoc w formie poradnictwa specjalistycznego świadczona przez POIK w Szczepleszynie w 2025 r.

Pomoc świadczona przez	Liczba osób korzystających z pomocy	Liczba udzielonych porad
Psychologa	184	733
Pedagoga	2	29
Pracownika socjalnego	2	11
Razem	188	773

Jak wynika z powyższej tabeli w okresie sprawozdawczym z bezpłatnej pomocy skorzystało **188 osób**, którym udzielono **773 porad**. Różnica w liczbie osób korzystających z pomocy, a udzielonych porad wynika z wielokrotnego korzystania z różnego rodzaju poradnictwa przez te same osoby. W 2025 roku przeprowadzono **22 interwencje w miejscu zamieszkania** osoby przebywającej w kryzysie. Interwencje dotyczyły rodzin będących w kryzysie rodzinnym, emocjonalnym, pogrążonych w żałobie, doświadczających sytuacji traumatycznych.

Z tego rodzaju wsparcia skorzystało **28 osób** w ich miejscu zamieszkania.

Według stanu na dzień 31.12.2025 r. w Ośrodku zatrudnionych było **9 osób** na podstawie umowy o pracę na **5,75 etatu**.

10. Udzielanie informacji o prawach i uprawnieniach.

Wszystkie informacje o prawach i uprawnieniach dostępne były na stronie internetowej oraz Biuletynie Informacji Publicznej Powiatowego Centrum Pomocy Rodzinie w Zamościu. Wyróżnione były poszczególne zakresy m. in.: przeciwdziałanie przemocy domowej, rehabilitacja osób niepełnosprawnych, powiatowy zespół do spraw orzekania o niepełnosprawności, piecza zastępcza, wzory wniosków do pobrania, programy opracowane i realizowane przez PCPR w Zamościu, jednostki pomocy społecznej funkcjonujące na terenie Powiatu Zamojskiego. Strona internetowa PCPR została dostosowana do potrzeb osób ze szczególnymi potrzebami.

W 2025 r. pracownicy tutaj Centrum telefonicznie udzielali informacji osobom zainteresowanym o prawach i uprawnieniach dotyczących zagadnień z zakresu pomocy społecznej.

Osoby zainteresowane były informowane o możliwości skorzystania z pomocy i wsparcia, uzyskiwały pomoc w wypełnianiu stosownych wniosków w zakresie dofinansowania ze środków PFRON. Zainteresowanych na bieżąco informowano o możliwości skorzystania z nieodpłatnej pomocy prawnej świadczonej w dwóch punktach znajdujących się w budynku Starostwa Powiatowego

w Zamościu, od poniedziałku do piątku w godzinach urzędowania Starostwa 7:30-15:30. Drugi punkt nieodpłatnego poradnictwa prawnego funkcjonował również przy Powiatowym Ośrodku Interwencji Kryzysowej w Szczecbrzeszynie, obejmował: nieodpłatną pomoc prawną, nieodpłatne poradnictwo obywatelskie oraz nieodpłatną mediację. Rejestracja odbywała się wyłącznie telefonicznie pod numerem telefonu: 602 664 424.

11. Szkolenie i doskonalenie zawodowe kadr pomocy społecznej z terenu powiatu.

W okresie sprawozdawczym zorganizowano i przeprowadzono 2 szkolenia dla przedstawicieli ośrodków pomocy społecznej, jednostek organizacyjnych, a także rodzin zastępczych z terenu Powiatu Zamojskiego z zakresu:

1. **„Jak budować dobrą i bezpieczną relację z dzieckiem”** oraz **„Komunikacja bez przemocy – jak słuchać i być wysłuchanym”** – Uczestnikami spotkania byli: przedstawiciele ośrodków pomocy społecznej i jednostek organizacyjnych, a także rodziny zastępcze z terenu Powiatu Zamojskiego, którzy otrzymali zaświadczenia potwierdzające uczestnictwo w szkoleniu. Tematy cieszyły się dużym zainteresowaniem wśród zgromadzonych osób. Celem szkolenia było rozwijanie kompetencji w zakresie budowania dobrych i bezpiecznych relacji z dzieckiem, a także nabycie umiejętności w zakresie komunikacji bez przemocy – jak słuchać i być wysłuchanym. Warsztat skierowany był do osób pracujących z dziećmi, którzy chcą wzmocnić swoje kompetencje wychowawcze i komunikacyjne. Podczas szkolenia uczestnicy poznawali podstawy komunikacji bez przemocy (NVC), nauczyli się, jak budować relację opartą na zaufaniu, szacunku i granicach oraz jak skutecznie słuchać dziecka i wyrażać siebie w sposób wspierający.

Grupą odbiorców zorganizowanego szkolenia byli pracownicy socjalni z 15 ośrodków pomocy społecznej, kadra jednostek organizacyjnych pomocy społecznej oraz rodzin zastępczych (razem 52 osoby). Szkolenie zorganizowano w dniu 24.10.2025 r. w sali konferencyjnej Starostwa Powiatowego w budynku Lubelskiego Urzędu Wojewódzkiego w Lublinie Delegatura w Zamościu.

2. **„Zaburzenia związane z używaniem e – mediów”** - w szkoleniu wzięli udział przedstawiciele ośrodków pomocy społecznej i jednostek organizacyjnych, a także rodziny zastępcze z terenu Powiatu Zamojskiego, którzy otrzymali zaświadczenia potwierdzające uczestnictwo w szkoleniu. Tematy cieszyły się dużym zainteresowaniem wśród zgromadzonych osób, szczególnie, że obszar szkolenia obejmował zagadnienia związane z występowaniem zaburzeń w związku z używaniem e – mediów u dzieci i młodzieży. Wykład szkoleniowy skierowany był do osób pracujących z dziećmi, którzy interesują się kompleksowo tematyką cyfrowego świata tj. skali zjawiska w Polsce. Mowa była także o faktach i mitach uzależnień od ekranu, konsekwencjach dla zdrowia fizycznego i psychicznego, a także w jaki zrównoważony sposób można podejść do tematu bez demonizowania e - mediów poprzez konkretne pakiety i narzędzia do pracy z dziećmi i z rodzicami - jak stworzyć zasady domowej higieny cyfrowej. Wydarzenie zorganizowano w dniu 12.12.2025 r. w sali konferencyjnej Starostwa Powiatowego w budynku Lubelskiego Urzędu Wojewódzkiego w Lublinie Delegatura w Zamościu. W szkoleniu wzięło udział łącznie 33 osoby. Uczestnikom szkolenia przekazano certyfikaty potwierdzające udział w szkoleniu.

12. Doradztwo metodyczne dla kierowników i pracowników jednostek organizacyjnych pomocy społecznej.

W roku sprawozdawczym Powiatowe Centrum Pomocy Rodzinie w Zamościu realizowało zadania w zakresie doradztwa metodycznego dla kierowników i pracowników jednostek organizacyjnych pomocy społecznej. Działania obejmowały:

- 1) udzielanie porad i indywidualnych konsultacji - realizowane było przez 4 pracowników z działu pomocy społecznej;
- 2) doradztwo metodyczne w terenie dla domów pomocy społecznej w zakresie zdarzeń nadzwyczajnych oraz procedur i dokumentowania podawania leków dla mieszkańców;
- 3) doradztwo metodyczne w siedzibie tut. Centrum dla dyrektorów w zakresie regulaminów organizacyjnych;

- 4) doradztwo metodyczne w formie elektronicznej w zakresie planu pracy pracownika socjalnego, różnorodnych aktów wewnętrznych obowiązujących w jednostkach;
- 5) grupowe doradztwo metodyczne w zakresie tworzenia i prowadzenia dokumentacji w jednostkach organizacyjnych pomocy społecznej.

Działania te miały na celu podniesienie kompetencji kierowników i pracowników jednostek organizacyjnych pomocy społecznej w zakresie prawidłowego prowadzenia dokumentacji i zapewnienia zgodności działań z obowiązującymi przepisami prawa.

13. Podejmowanie innych działań wynikających z rozeznanych potrzeb, w tym tworzenie i realizacja programów osłonowych, opieki wytchnieniowej.

Powiat Zamojski nie przystępował do Programu Ministra Rodziny i Polityki Społecznej „Opieka Wytchnieniowa” dla Jednostek Samorządu Terytorialnego – edycja 2025.

14. Sporządzanie sprawozdawczości oraz przekazywanie jej właściwemu wojewodzie.

Zgodnie z art. 19 ust. 17 ustawy z dnia 12 marca 2004 r. o pomocy społecznej do zadań własnych powiatu należało sporządzanie sprawozdawczości oraz przekazywanie jej właściwemu wojewodzie, w formie dokumentu elektronicznego, z zastosowaniem systemu teleinformatycznego. Powiatowe Centrum Pomocy Rodzinie w Zamościu przekazywało obowiązujące sprawozdania w systemie Centralnej Aplikacji Statystycznej (CAS) oraz w Systemie Informacyjnym „POMOST”.

15. Sporządzenie oceny zasobów w zakresie pomocy społecznej (zgodnie z art.16a).

Podstawą opracowania dokumentu „Ocena zasobów pomocy społecznej na terenie Powiatu Zamojskiego” była ustawa z dnia 12 marca 2004 roku o pomocy społecznej. W myśl art. 16a wyżej wymienionej ustawy Powiatowe Centrum Pomocy Rodzinie w Zamościu przygotowało ocenę zasobów pomocy społecznej w oparciu o analizę lokalnej sytuacji społecznej, demograficznej, przedstawiając ją Radzie Powiatu. Ocena Zasobów Pomocy Społecznej za 2025 r. została przyjęta przez Radnych Powiatu na VIII sesji VII kadencji Rady Powiatu w Zamościu w dniu 23.04.2025 r.

Celem opracowania dokumentu było dokonanie analizy zasobów pomocy społecznej na terenie Powiatu Zamojskiego, stanowiącego źródło do zaplanowania środków finansowych na realizację zadań z obszaru pomocy społecznej. Ocena obejmowała w szczególności osoby i rodziny korzystające z pomocy społecznej, rodzaje ich problemów, infrastrukturę, kadre, organizacje pozarządowe i nakłady finansowe na zadania pomocy społecznej. Dokument umożliwiał inicjowanie i wdrażanie różnorodnych rozwiązań mających na celu poprawę sytuacji życiowej osób i grup społecznych wymagających okresowego i długofalowego wsparcia w codziennym funkcjonowaniu i pomocy w rozwiązywaniu problemów społecznych.

16. Utworzenie i utrzymywanie powiatowego centrum pomocy rodzinie w tym zapewnienie środków na wynagrodzenia pracowników.

Na mocy Uchwały nr V/4/99 Rady Powiatu Zamojskiego z dnia 26 stycznia 1999 roku została utworzona samorządowa jednostka organizacyjna pod nazwą „Powiatowe Centrum Pomocy Rodzinie”. Rada Powiatu w Zamościu zapewnia środki na funkcjonowanie Powiatowego Centrum Pomocy Rodzinie.

Wykonując Uchwałę Rady Powiatu w Zamościu z dnia 23 grudnia 2024 roku Nr VI/66/2024 w sprawie uchwalenia budżetu powiatu na 2025 rok Zarząd Powiatu w Zamościu podjął w dniu 8 stycznia 2025 roku Uchwałę Nr 6/2025 w sprawie podziału podmiotowego i przedmiotowego dochodów i wydatków budżetu powiatu na 2025 rok. Uchwała ta określała planowane na 2025 rok kwoty dochodów i wydatków PCPR.

III. Realizacja „Powiatowego programu przeciwdziałania przemocy w domowej oraz ochrony ofiar przemocy domowej w Powiecie Zamojskim na lata 2022- 2025”.

W ramach ustawowego obowiązku wynikającego z art. 6 ust. 3 pkt 1 ustawy z dnia 29 lipca 2005 r. o przeciwdziałaniu przemocy domowej (Dz. U. z 2024 r. poz. 1673 z późn. zm.) Powiatowe Centrum Pomocy Rodzinie w Zamościu realizowało opracowany „Powiatowy program przeciwdziałania przemocy domowej oraz ochrony ofiar przemocy domowej w Powiecie Zamojskim na lata 2022 – 2025”. Program wyznaczał kierunki działań w obszarze przeciwdziałania problemowi przemocy domowej, w szczególności o charakterze diagnozującym, informacyjnym, edukacyjnym, interwencyjnym, wspierająco-terapeutycznym, korekcyjno-edukacyjnym. Powyższy program skorelowany był z „Rządowym Programem Przeciwdziałania Przemocy Domowej na lata 2024-2030”.

W omawianym okresie sprawozdawczym został wdrożony system wsparcia dla osób pracujących bezpośrednio z osobami stosującymi przemoc w formie grup wsparcia. Spotkania prowadzone były przez psychologa i odbywały się w siedzibie PCPR w Zamościu. Uczestnikami byli członkowie Zespołów Interdyscyplinarnych z terenu Powiatu Zamojskiego. Odbyło się **5** spotkań superwizyjnych, w których udział wzięło **31 osób**.

Z poszczególnych zadań zawartych w w/w programie przeciwdziałania przemocy domowej wynikała konieczność opracowania i realizacji poniższych programów tj.:

- 1) „Powiatowego programu oddziaływań korekcyjno-edukacyjnych dla osób stosujących przemoc domową w Powiecie Zamojskim na lata 2022-2025” - edycja 2025 r. – był realizowany przez Powiatowy Ośrodek Interwencji Kryzysowej w Szczebrzeszynie w wymiarze 72 godzin, zgodnie z harmonogramem zajęć w terminie od dnia 11.10.2025 r. do dnia 29.11.2025 r. Do programu zakwalifikowanych zostało **10 osób (10 mężczyzn)**, z czego ukończyło **8 osób** uzyskując zaświadczenie o ukończeniu omawianego programu.
- 2) „Powiatowego programu profilaktycznego mającego na celu udzielanie specjalistycznej pomocy zwłaszcza w zakresie promowania i wdrażania prawidłowych metod wychowawczych w stosunku do dzieci w rodzinach zagrożonych przemocą domową w Powiecie Zamojskim na lata 2022- 2025”, który był realizowany przez jednostki tj.: Powiatowe Centrum Pomocy Rodzinie w Zamościu, Powiatowy Ośrodek Interwencji Kryzysowej w Szczebrzeszynie, Poradnię Psychologiczno-Pedagogiczną Nr 2 w Zamościu, Dom Dziecka Nr 1 w Zwierzyńcu, Dom Dziecka Nr 2 w Zwierzyńcu, Dom dla Matek z Małoletnimi Dziećmi i Kobiet w Cięży w Łabuniach, Zespół Szkół Nr 2 im. dr Zygmunta Klukowskiego w Szczebrzeszynie oraz Zespół Szkół i Placówek Oświatowych w Zwierzyńcu. W 2025 r. uczestniczyło w nim **3107 osób**. Uczestnikami byli głównie rodzice lub opiekunowie, dzieci i młodzież, a także przedstawiciele różnych grup zawodowych zajmujących się problematyką przemocy wśród dzieci i młodzieży. W zakresie w/w programu prowadzone były: warsztaty psychoedukacyjne, szkolenia, pogadanki, prelekcje, sesje terapeutyczne i wsparcia psychologicznego, spotkania psychoedukacyjne, konsultacje.
- 3) „Powiatowego programu terapeutycznego i pomocy psychologicznej dla osób dotkniętych przemocą domową w Powiecie Zamojskim na lata 2022-2025”, który był przekazany do Powiatowego Ośrodka Interwencji Kryzysowej w Szczebrzeszynie celem realizacji. W okresie sprawozdawczym w programie uczestniczyły **33 osoby** natomiast ukończyło program **28 osób**. Uczestnicy korzystali z indywidualnej terapii psychologicznej.
- 4) „Powiatowego programu psychologiczno-terapeutycznego dla osób stosujących przemoc domową w Powiecie Zamojskim na lata 2022-2025”, który był przekazany do Powiatowego Ośrodka Interwencji Kryzysowej w Szczebrzeszynie celem realizacji. W okresie sprawozdawczym brak osób chętnych do uczestnictwa. Program nie był realizowany.
- 5) „Powiatowego programu oddziaływań edukacyjnych i wspierających dla osób stosujących przemoc domową w Powiecie Zamojskim na lata 2022-2025”, który był przekazany do Powiatowego Ośrodka Interwencji Kryzysowej w Szczebrzeszynie celem realizacji. W okresie sprawozdawczym brak osób chętnych do uczestnictwa. Program nie był realizowany.

Wykaz potrzeb w zakresie pomocy społecznej na 2026 rok:

1. Prowadzenie nadzoru w jednostkach organizacyjnych pomocy społecznej celem usprawnienia funkcjonowania ww. jednostek.
2. Zapewnienie osobom znajdującym się w trudnej sytuacji życiowej miejsc w jednostkach pomocy społecznej w zależności od występujących potrzeb, problemów i niepełnosprawności.
3. Podejmowanie działań w zakresie diagnozowania potrzeb dotyczących usług społecznych i odpowiednio planowanie procesu deinstytucjonalizacji usług społecznych, świadczonych w społeczności lokalnej, w miejscu zamieszkania.

IV. Realizacja zadań w zakresie rehabilitacji społecznej.

Zarząd Państwowego Funduszu Rehabilitacji Osób Niepełnosprawnych algorytmem w 2025 roku przyznał Powiatowi Zamojskiemu na realizację zadań z zakresu rehabilitacji społecznej i zawodowej osób niepełnosprawnych zamieszkałych na terenie Powiatu Zamojskiego kwotę **9 273 960,00 zł**.

Rada Powiatu w Zamościu ostatecznie uchwalała Nr XII/137/2025 z dnia 26 listopada 2025 roku, na zadania z zakresu rehabilitacji społecznej realizowane przez Powiatowe Centrum Pomocy Rodzinie w Zamościu przeznaczyła kwotę **9 084 065,00 zł**, w tym **6 828 024,00 zł na działalność warsztatów terapii zajęciowej**, natomiast na realizację zadań rehabilitacji zawodowej realizowanej przez Powiatowy Urząd Pracy przeznaczyła kwotę **189 895,00 zł**. Ze środków PFRON realizowane były niżej wymienione zadania na rzecz osób niepełnosprawnych zamieszkałych na terenie Powiatu Zamojskiego:

Dofinansowanie sportu, kultury, rekreacji i turystyki osób niepełnosprawnych:

■ dofinansowano kwotę **62 937,60 zł** dla **8 stowarzyszeń** na realizację m.in.: spotkań integracyjnych, wycieczek dla **247 osób**.

Dofinansowanie uczestnictwa osób niepełnosprawnych i ich opiekunów w turnusach rehabilitacyjnych:

■ dofinansowano kwotę **261 056,00 zł** dla **122 osób** do uczestnictwa w turnusach rehabilitacyjnych, w tym:

- 84 osobom niepełnosprawnym dorosłym i 20 opiekunom,
- 11 dzieciom niepełnosprawnym i młodzieży do 24 roku życia i 7 opiekunom.

Dofinansowanie osobom niepełnosprawnym do likwidacji barier architektonicznych w miejscu ich zamieszkania:

■ dofinansowano kwotę **437 745,55 zł** do:

- przystosowania łazienek do potrzeb osób niepełnosprawnych- 39
- schodołazu -3,
- budowy podjazdu – 6,
- podnośnika sufitowego-1,
- podnośnika transportowo-kapielowego – 2,
- windy przyściennej – 2
- podnośnika wannowego -1
- utwardzenia podjazdu - 1.

Przeprowadzono 49 wizji lokalnych w miejscu zamieszkania osób niepełnosprawnych w ramach złożonych wniosków o dofinansowanie ze środków PFRON zadania: likwidacji barier architektonicznych w miejscu zamieszkania. Wizje miały na celu stwierdzenie aktualnego stanu pomieszczeń i ich barier w domu przed ich przystosowaniem do niepełnosprawności osoby niepełnosprawnej.

Dokonano 41 odbiorów prac po likwidacji barier architektonicznych w miejscu zamieszkania osób niepełnosprawnych.

Dofinansowanie likwidacji barier w komunikowaniu się:

■ dofinansowano kwotę **41 250,00 zł** dla **23 osób** niepełnosprawnych do zakupu:

- komputera stacjonarnego - 1,
- laptopa/notebooka -20,

- programu Mówik – 4,
- mikrofonu współgrającego ze słuchawką słuchową – 1,
- programu Mtalent – 2,
- tabletów-3.

Dofinansowanie likwidacji barier technicznych:

- dofinansowano kwotę **76 000,00 zł** dla **38** osób niepełnosprawnych do zakupu:
 - łóżka ortopedycznego - 26,
 - podnośnika transportowego – 9,
 - rampy/szyn najazdowych - 1
 - rowerów trójkołowych – 6.

Dofinansowanie zakupu sprzętu rehabilitacyjnego:

- dofinansowano kwotę **13 202,39 zł** dla **11** osób niepełnosprawnych do zakupu:
 - wioślarza magnetycznego -1,
 - roweru rehabilitacyjnego -7,
 - bieżni elektrycznej - 3,

Dofinansowanie zaopatrzenia w przedmioty ortopedyczne i środki pomocnicze:

W 2025 roku osoby niepełnosprawne złożyły **928** wniosków, pozytywnie rozpatrzono 600 wniosków na kwotę **1 363 830,95 zł**. Celem dofinansowania była pomoc finansowa przy zakupie sprzętów, przyrządów i urządzeń wspierających funkcjonowanie i rehabilitację osób niepełnosprawnych w ich miejscu zamieszkania. O dofinansowanie ubiegały się osoby, gdy cena przedmiotu dofinansowania była wyższa od limitu dofinansowania otrzymanego z NFZ. Z uwagi na niewystarczającą wysokość środków PFRON w 2025 r. nie wszystkie wnioski na zadania o dofinansowanie zostały pozytywnie rozpatrzone.

Dofinansowanie tworzenia i działalności warsztatów terapii zajęciowej.

Na terenie Powiatu Zamojskiego działa 5 Warsztatów Terapii Zajęciowej obejmujących opieką rehabilitacyjną 194 osoby niepełnosprawne: w Dominikanówce (gm. Krasnobród), w Komarówie Osadzie z siedzibą w Wolicy Brzozowej, w Rozłopach (gm. Sułów) i Lipinie Starej (gm. Skierbieszów) i w Zwierzyńcu. W WTZ uczestnikami są osoby niepełnosprawne, które ze względu na rodzaj schorzenia, niepełnosprawność, orzeczony stopień niepełnosprawności nie były w stanie pracować zawodowo. Ponadto występowały problemy z prawidłowym funkcjonowaniem w codziennych czynnościach. Osoby niepełnosprawne w warsztatach terapii zajęciowej mogły korzystać z szeroko rozumianej rehabilitacji, zmierzającej do poprawy ich rozwoju ogólnego, zaradności osobistej, sprawności psychofizycznej oraz przystosowania do funkcjonowania społecznego, a w przyszłości podjęcia pracy.

Tabela Nr 6. Finansowanie działalności warsztatów w 2025 roku.

Lp.	Nazwa warsztatu terapii zajęciowej	Dofinansowanie PFRON	Dofinansowanie Starostwa	Dofinansowanie Gmina, Miasto, PUP	100 % kosztów działalności 2025 roku	Koszt roczny działalności przypadający na jednego uczestnika
1	WTZ Dominikanówka 40 uczestników	1 407 840,00 zł	156 440,00 zł	56 520,00 zł	1 620 800,00 zł	40 520,00 zł
2	WTZ Komarów Osada z siedzibą w Wolicy Brzozowej 40 uczestników	1 407 840,00 zł	156 440,00 zł	2 338,16 zł	1 566 618,16 zł	39 165,45 zł
3	WTZ Rozłopy 38 uczestników	1 337 448,00 zł	148 618,00 zł	0,00 zł	1 486 066,00 zł	39 107,00 zł
4	WTZ Zwierzyńiec 36 uczestników	1 267 056,00 zł	140 796,00 zł	3 863,00 zł	1 411 715,00 zł	39 214,31 zł
5	WTZ Lipina Stara 40 uczestników	1 407 840,00 zł	156 440,00 zł	0,00 zł	1 564 280,00 zł	39 107,00 zł
Razem	194 uczestników	6 828 024,00 zł	758 734,00 zł	62 721,16 zł	7 649 479,16 zł	-

Zgodnie z ustawą z dnia 27 sierpnia 1997 roku o rehabilitacji zawodowej i społecznej oraz zatrudnianiu osób niepełnosprawnych i rozporządzeniem Rady Ministrów z dnia 30 grudnia 2024 r. w sprawie algorytmu przekazywania środków PFRON samorządom wojewódzkim i powiatowym dofinansowanie w 2025 r. kosztu działalności warsztatów ze środków PFRON wynosiło 90%, tj. 35 196,00 zł rocznie na jednego uczestnika, ze środków samorządu powiatowego w wysokości 10%, tj. 3 911,00 zł rocznie na jednego uczestnika.

Dofinansowanie działalności warsztatu przez Gminy nie jest obligatoryjne, jak wynika z tabeli nr 6 nie wszystkie gminy dofinansowywały działalność warsztatów, w związku z tym roczny koszt działalności przypadający na jednego uczestnika w poszczególnych warsztatach różnił się między sobą.

Gminy, które partycypują w kosztach działalności WTZ: Gmina Krasnobród, Gmina Komarów-Osada oraz Gmina Zwierzyniec.

Zgodnie z ustawą o rehabilitacji zawodowej i społecznej oraz zatrudniania osób niepełnosprawnych PCPR przeprowadzał kontrole planowane w zakresie merytorycznym w pięciu warsztatach, mianowicie: w WTZ w Zwierzyńcu, WTZ w Dominikanówce, WTZ w Lipinie Starej, WTZ w Rozłopach, WTZ w Komarowie Osadzie z siedzibą w Wolicy Brzozowej.

Tabela 7. Program wyrównywania różnic między regionami III w 2025 roku.

Zadanie	Dofinansowanie PFRON	Dofinansowanie Gmina, Miasto, Pracodawca	Uwagi
Obszar G – „Otwieramy okno możliwości”	75 000,00 zł	2 000,00 zł (wkład własny pracodawcy)	Zrealizowany przez PUP
Obszar F – „Likwidacja barier architektonicznych w Warsztacie Terapii Zajęciowej w Zwierzyńcu”	188 219,00 zł	56 521,71 zł	Zrealizowany
Obszar D – „Zakup samochodu do przewozu osób niepełnosprawnych dla Środowiskowego Domu Samopomocy im. Ofiar Pacyfikacji w Sochach”	123 500,00 zł	23 460,40 zł	Zrealizowany
Obszar D – „Zakup samochodu na potrzeby transportu osób niepełnosprawnych do Centrum Opiekuńczo-Mieszkalnego w Ujazdowie”	151 000,00 zł	30 671,00 zł	Zrealizowany
Obszar D – „Zakup autobusu przystosowanego do przewozu osób niepełnosprawnych w Powiatowym Ośrodku Wsparcia w Krasnobrodzie”	340 833,00 zł	60 147,00 zł	Zrealizowany, środki niewykorzystane w kwocie 28 167,00 zł zwrócono do PFRON
Obszar F – „Wsparcie działalności Środowiskowego Domu Samopomocy poprzez modernizację infrastruktury i wymianę starej platformy schodowej”	123 000,00 zł	30 750,00 zł	Zrealizowany, środki niewykorzystane w kwocie 70 299,00 zł zwrócono do PFRON
Obszar D – „Zakup samochodu na potrzeby transportu osób niepełnosprawnych do Centrum Opiekuńczo-Mieszkalnego w Wierzbie”	151 000,00 zł	32 979,00 zł	Zrealizowany
Obszar D – „Likwidacja barier transportowych w Warsztacie Terapii Zajęciowej w Komarowie-Osadzie z siedzibą w Wolicy Brzozowej”	369 000,00 zł	34 440,00 zł	Zrealizowany
Razem:	1 521 552,00 zł	270 969,11 zł	-

Tabela 8. Program „Aktywny samorząd” w 2025 roku (realizacja do 15 kwietnia 2026 r.).

Zadanie	Liczba umów/wniosków	Dofinansowanie PFRON
A1-likwidacja bariery transportowej (pomoc w zakupie i montażu oprzyrządowania samochodu)	1	13 230,00 zł
A2-likwidacja bariery transportowej (pomoc w uzyskaniu prawa jazdy)	1	2 426,00 zł
A3-likwidacja bariery transportowej (pomoc w uzyskaniu prawa jazdy)	0	0,00 zł

A4- likwidacja bariery transportowej (pomoc w zakupie i montażu oprzyrządowania samochodu)	0	0,00 zł
B1-pomoc w zakupie sprzętu elektronicznego lub jego elementów oraz oprogramowania	6	31 829,99 zł
B2-dofinansowanie szkoleń w zakresie obsługi nabytego w ramach programu sprzętu elektronicznego	0	0,00 zł
B3-pomoc w zakupie sprzętu elektronicznego lub jego elementów oraz oprogramowania	2	15 319,00 zł
B4-pomoc w zakupie sprzętu elektronicznego lub jego elementów oraz oprogramowania	2	5 649,00 zł
B5-pomoc w utrzymaniu sprawności technicznej posiadanego sprzętu elektronicznego	0	0,00 zł
C1- pomoc w zakupie wózka inwalidzkiego o napędzie elektrycznym	2	36 880,00 zł
C2 pomoc w utrzymaniu sprawności technicznej posiadanego skutera lub wózka inwalidzkiego o napędzie elektrycznym	2	3 400,00 zł
C3 – pomoc w zakupie protezy kończyny, w której zastosowano nowoczesne rozwiązania techniczne	2	67 100,00 zł
C4- pomoc w utrzymaniu sprawności technicznej posiadanej protezy, w której zastosowano nowoczesne rozwiązania techniczne	0	0,00 zł
C5 pomoc w zakupie skutera inwalidzkiego o napędzie elektrycznym lub oprzyrządowania elektrycznego do wózka ręcznego	10	84 644,10 zł
D – pomoc w utrzymaniu aktywności zawodowej poprzez zapewnienie opieki dla osoby zależnej (dziecka przebywającego w żłobku lub w przedszkolu albo pod inną tego typu opieką)	5	13 214,69 zł
E – pomoc w kontynuowaniu rehabilitacji w formie wentylacji domowej	130	61 000,00 zł
Moduł II- pomoc w uzyskaniu wykształcenia na poziomie wyższym	59	255 603,13 zł
Razem	222	590 295,91 zł

Tabela 9. „Samodzielność – Aktywność – Mobilność!” Mieszkanie dla absolwenta, Dostępne mieszkanie

Zadanie	Liczba umów	Kwota wypłacona	Uwagi
Mieszkanie dla absolwenta	1	13 527,36 zł	Umowa z wnioskodawcą zawarta do 30.06.2026 r.- w trakcie realizacji
Dostępne mieszkanie	-	-	Brak wnioskodawców – środki zwrócone do PFRON

V. Realizacja zadań w zakresie pieczy zastępczej.

System pieczy zastępczej na terenie Powiatu Zamojskiego w 2025 r. stanowiły 2 placówki opiekuńczo – wychowawcze po 14 osób i 59 rodzin zastępczych.

Rodzinna piecza zastępcza

Rodzina zastępcza to jedna z form pomocy dzieciom, które z pewnych przyczyn nie mogą przebywać pod opieką rodziców biologicznych. Zapewnia całodobową opiekę, wychowanie, kształcenie, dostęp do przysługujących świadczeń zdrowotnych, umożliwia kontakt z rodzicami i innymi osobami bliskimi dziecku.

Szczegóły w zakresie rodzinnej pieczy zastępczej ilustruje poniższa tabela.

Tabela 9. Rodziny zastępcze funkcjonujące w ciągu 2025 roku.

Rok	Formy pieczy zastępczej	Liczba istniejących rodzin zastępczych	Liczba wychowanków przebywających w rodzinach zastępczych	Liczba dzieci umieszczonych w rodzinach zastępczych	Liczba wychowanków opuszczających rodziny zastępcze	Liczba utworzonych rodzin zastępczych
2025	Rodzina zastępcza spokrewniona	37	49	7	6	4
	Rodzina zastępcza niezawodowa	16	19	5	2	2
	Rodzina zastępcza zawodowa	6	16	3	1	1
Łącznie		59	84	15	9	7

Jak wskazują dane zawarte w tabeli w 2025 roku funkcjonowało **59** rodzin zastępczych, liczba ta zmalała w stosunku do poprzedniego roku o 2 rodziny zastępcze. W rodzinnej pieczy zastępczej w ciągu całego roku przebywało **84** wychowanków, liczba ta pozostaje na tym samym poziomie w porównaniu do 2024 roku. Powstało **7** rodzin zastępczych, w tym utworzono jedną rodzinę zastępczą zawodową. W tej kwestii obserwujemy tendencję spadkową biorąc pod uwagę poprzedni rok, utworzono o 3 rodziny zastępcze mniej.

Rodziny zastępcze opuściło **9** wychowanków, z tego:

- 5 pełnoletnich wychowanków rozpoczęło proces usamodzielnienia;
- 2 wychowanków zostało umieszczonych w rodzinach adopcyjnych
- 1 wychowanka została umieszczona w placówce opiekuńczo - wychowawczej;
- 1 wychowanka powróciła do matki biologicznej.

Liczba wychowanków opuszczających rodzinną pieczę zastępczą zmalała w stosunku do roku ubiegłego, w poprzednim roku tę formę pieczy zastępczej opuściło 16 wychowanków. W tym zakresie obserwujemy, iż wychowankowie coraz częściej decydują się na kontynuowanie nauki i pozostanie w rodzinie zastępczej do 25 roku życia.

W dalszym ciągu dominowały rodziny zastępcze spokrewnione, które stanowiły **63%** ogółu, rodziny zastępcze niezawodowe to **27%** wśród istniejących rodzinnych form pieczy zastępczej, rodziny zastępcze zawodowe, kształtują się zaledwie na poziomie **10%** wśród ogółu rodzin zastępczych. Sytuacja ta nie zmieniła się od poprzedniego roku.

W strukturze rodzin zastępczych, w przypadku rodzin spokrewnionych i niezawodowych dominowały rodziny sprawujące opiekę nad **1** lub **2** dziećmi, natomiast rodziny zastępcze zawodowe przeznaczone były głównie dla **3** lub **4** dzieci.

Poniższa tabela ilustruje liczbę rodzin zastępczych w poszczególnych gminach powiatu.

Tabela 10. Rodziny zastępcze funkcjonujące na terenie gmin powiatu zamojskiego w 2025 r.

Lp.	Gmina	Liczba rodzin	Liczba dzieci
1.	Adamów	5	11
2.	Grabowiec	3	5
3.	Komarów	1	2
4.	Krasnobród	4	6
5.	Łabunie	2	3
6.	Miączyn	5	8
7.	Nielisz	4	6
8.	Radecznicza	2	4
9.	Sitno	6	6
10.	Skierbieszów	2	2
11.	Stary Zamość	1	1

12.	Sułów	3	3
13.	Szczebrzeszyn	6	7
14.	Zamość	11	15
15	Zwierzyniec	4	5
ŁĄCZNIE		59	84

Instytucjonalna piecza zastępcza

Placówki opiekuńczo – wychowawcze zapewniają dzieciom całodobową opiekę i wychowanie oraz zaspokajają ich niezbędne potrzeby bytowe. Umożliwiają kontakt dziecka z rodzicami bądź innymi osobami bliskimi, podejmują działania w celu powrotu dziecka do rodziny. Zapewniają dzieciom dostęp do kształcenia dostosowanego do jego wieku i możliwości rozwojowych oraz dostęp do przysługujących świadczeń zdrowotnych.

Na terenie Powiatu Zamojskiego funkcjonowały 2 placówki opiekuńczo – wychowawcze typu socjalizacyjnego:

- Dom Dziecka Nr 1 w Zwierzyńcu o liczbie miejsc – 14;
- Dom Dziecka Nr 2 w Zwierzyńcu o liczbie miejsc – 14;

Szczegóły w zakresie instytucjonalnej pieczy zastępczej w 2025r. ilustruje poniższa tabela.

Tabela 11. Placówki opiekuńczo – wychowawcze w 2025r.

Rok	Nazwa placówki	Liczba miejsc	Liczba wychowanków korzystających z placówki opiekuńczo - wychowawczej	Liczba dzieci umieszczonych w placówce opiekuńczo – wychowawczej	Liczba wychowanków opuszczających placówki opiekuńczo - wychowawcze	*Średnie miesięczne wydatki na utrzymanie dziecka
2025	Dom Dziecka Nr 1 w Zwierzyńcu	14	16	2	3	8 907,00 zł
	Dom Dziecka Nr 2 w Zwierzyńcu	14	16	2	2	9 933,00 zł
Łącznie		28	32	4	5	-

*Średnie miesięczne wydatki przeznaczone na utrzymanie dziecka w placówce opiekuńczo – wychowawczej stanowi kwota rocznych wydatków przeznaczonych na działalność tej placówki wynikająca z utrzymania dzieci z poprzedniego roku kalendarzowego, bez wydatków inwestycyjnych, powiększona o prognozowany średnioroczny wskaźnik cen towarów i usług konsumpcyjnych ogółem, przyjęty w ustawie budżetowej na dany rok kalendarzowy, podzielona przez liczbę miejsc w placówce, ustaloną jako sumę rzeczywistej liczby dzieci w poszczególnych miesiącach poprzedniego roku kalendarzowego.

Według danych umieszczonych w tabeli należy stwierdzić, iż w 2025 roku **32** dzieci korzystało z placówek opiekuńczo – wychowawczych, w roku poprzednim liczba ta wynosiła 36 wychowanków. Umieszczono **4** dzieci z rodzin biologicznych z powodu przemocy, nadużywania alkoholu i bezradności w sprawach opiekuńczo – wychowawczych. Liczba ta pozostaje bez zmian w stosunku do roku 2024 r.

Placówki opuściło **5** wychowanków z następujących powodów:

- **3** wychowanków usamodzielniało się;
- **1** wychowanek został umieszczony w rodzinie zastępczej;
- **1** wychowanek powrócił do ojca.

W porównaniu do roku poprzedniego liczba wychowanków opuszczających instytucjonalną pieczę zastępczą zmalała o 4 wychowanków, w tym zakresie obserwujemy podobnie jak w rodzinach zastępczych, iż pełnoletni wychowankowie decydują się na naukę i pozostają w placówce opiekuńczo – wychowawczej do 25 roku życia.

Według stanu na dzień 31 grudnia 2025 r. w placówkach opiekuńczo – wychowawczych przebywało **26 wychowanków**, w tym **21** dzieci z Powiatu Zamojskiego. W dwóch jednostkach zatrudnionych było **27** osób, w tym **17** osób zajmowało się bezpośrednią opieką i wychowaniem.

W 52 rodzinach zastępczych przebywało 75 dzieci, w tym 66 dzieci z Powiatu Zamojskiego. Łącznie w rodzinnej i instytucjonalnej pieczy zastępczej przebywało 101 dzieci, w tym 87 dzieci z Powiatu Zamojskiego. Obserwujemy w tym zakresie tendencję wzrostową, w porównaniu do roku ubiegłego o 5 dzieci więcej przebywało w pieczy zastępczej.

Najczęstsze powody umieszczania dzieci w rodzinnej bądź instytucjonalnej pieczy zastępczej na terenie Powiatu Zamojskiego w całym okresie sprawozdawczym przedstawia poniższa tabela.

Tabela 12. Przyczyny przebywania dzieci w pieczy zastępczej na terenie Powiatu Zamojskiego według stanu na dzień 31.12.2025r.

Przyczyny umieszczenia	Liczba dzieci umieszczonych w:		Razem
	Rodzinach zastępczych	Placówkach opiekuńczo – wychowawczych	
uzależnienia rodziców, w tym od alkoholu	29	15	44
sieroctwo	7	0	7
pólsieroctwo	4	0	4
przemoc w rodzinie	4	6	10
choroba rodziców	6	0	6
pobyt rodziców za granicą	0	2	2
porzucenie dziecka	0	0	0
bezradność w sprawach opiekuńczo - wychowawczych	14	3	17
Inne / przebywanie rodziców w zakładzie karnym, małoletnie matki z dziećmi/	11	0	11

Według danych zawartych w tabeli należy stwierdzić, iż w 2025 r. niezmiennie w dalszym ciągu dominującą przyczyną umieszczenia dziecka w pieczy zastępczej było uzależnienie rodziców od alkoholu, z tego powodu przebywało w pieczy ponad 46% ogółu dzieci. Następną przyczyną była bezradność w sprawach opiekuńczo – wychowawczych 17%. W 10 przypadkach powodem zabrania dziecka z rodziny naturalnej była przemoc w rodzinie. Przypadki wymagające interwencji ze strony służb społecznych związane były najczęściej ze zjawiskiem współwystępowania więcej niż jednej trudnej sytuacji życiowej.

Na podstawie analizy sytuacji dzieci przebywających w pieczy zastępczej należy stwierdzić, iż w dalszym ciągu istnieje problem z tworzeniem nowych miejsc w pieczy zastępczej, obserwujemy brak kandydatów do pełnienia funkcji rodziny zastępczej, zwłaszcza dla dzieci z poważnymi problemami zdrowotnymi. Bardzo niewielka wręcz sporadyczna liczba dzieci powraca do rodziny naturalnej. Pełnoletni wychowankowie coraz częściej decydują się na kontynuowanie nauki i pozostanie w dotychczasowych formach pieczy zastępczej. Z tego względu najbardziej dominującym problemem w omawianym zakresie jest brak możliwości tworzenia nowych miejsc w pieczy zastępczej.

a. Realizacja świadczeń pieniężnych dla rodzin zastępczych.

Z pomocy finansowej w 2025 r. skorzystało 59 rodzin zastępczych, w których przebywało 84 dzieci w tym:

- 37 rodzin spokrewnionych, w których przebywało 49 dzieci;
- 16 rodzin niezawodowych, w których przebywało 19 dzieci;
- 6 rodzin zawodowych, w których przebywało 16 dzieci.

W sprawach rodzin zastępczych w okresie sprawozdawczym wydano 58 decyzji administracyjnych.

Wydatkowanie środków poniesionych na finansowanie rodzin zastępczych w 2025 roku ilustruje poniższa tabela.

Tabela 13. Wydatkowanie środków poniesionych na finansowanie rodzin zastępczych

Wyszczególnienie	Liczba rodzin korzystających z pomocy finansowej	Liczba dzieci przebywających w tych rodzinach	Kwota świadczeń w zł
Rodziny spokrewnione z dzieckiem	37	49	544 802,18
Rodziny niezawodowe	16	19	297 786,30
Rodziny zawodowe	6	16	244 510,77
OGÓLEM	59	84	1 087 099,25

W stosunku do 2024 roku, w okresie sprawozdawczym z pomocy finansowej skorzystało mniej rodzin (2024 r. - 61 rodzin, 2025 r. - 59 rodzin) natomiast liczba dzieci pozostała bez zmian.

Zgodnie z Zarządzeniem Nr 6/2025 Starosty Zamojskiego z dnia 12 lutego 2025 roku w sprawie zasad przyznawania świadczeń na realizację zadań wynikających z ustawy o wspieraniu rodziny i systemie pieczy zastępczej w okresie sprawozdawczym rodziny zastępcze funkcjonujące na terenie Powiatu Zamojskiego skorzystały z:

- dofinansowania do wypoczynku poza miejscem zamieszkania dziecka przebywającego w rodzinnej pieczy zastępczej, z tej formy pomocy skorzystały 4 rodziny zastępcze dla 9 dzieci na kwotę **6 350,00 zł**, w 2024 r. z tej formy wsparcia skorzystało tylko 1 dziecko;
- jednorazowej pomocy finansowej na pokrycie niezbędnych kosztów związanych z potrzebami przyjmowanego dziecka do rodzinnej pieczy zastępczej, z której skorzystało 6 rodzin zastępczych dla 13 dzieci na kwotę **19 275,48 zł**, w 2024 r. z tej formy wsparcia skorzystało 10 dzieci;
- jednorazowego świadczenia na pokrycie kosztów związanych z wystąpieniem zdarzeń losowych lub innych zdarzeń mających wpływ na jakość sprawowanej opieki, z tej formy pomocy skorzystała 1 rodzina zastępcza dla 1 dziecka na kwotę **1 500,00 zł**, w 2024 r. żadna rodzina nie skorzystała z tego rodzaju wsparcia;
- świadczenia finansowego na pokrycie kosztów związanych z utrzymaniem lokalu mieszkalnego rodzin zastępczych, z tej formy pomocy skorzystała 1 rodzina zastępcza na ogólną kwotę **16 698,83 zł**, w porównaniu do 2024 r. jest to kwota wyższa o 7 468,31 zł;
- świadczenia finansowego na pokrycie kosztów związanych z przeprowadzeniem niezbędnego remontu lokalu mieszkalnego w budynku wielorodzinnym lub domu jednorodzinnego, z tej formy pomocy skorzystała 1 rodzina zastępcza na ogólną kwotę **5 000,00 zł**, w roku 2024 żadna rodzina nie skorzystała z tego rodzaju wsparcia;
- zatrudnienia w rodzinach zastępczych zawodowych i niezawodowych osoby do pomocy przy sprawowaniu opieki nad dziećmi i przy pracach gospodarskich, z tej formy pomocy skorzystały 2 rodziny zastępcze na ogólną kwotę **16 798,55 zł**, w roku 2024 z tej formy wsparcia skorzystały również 2 rodziny na łączną kwotę 9 255,94 zł.

Zgodnie z Obwieszczeniem Ministra Rodziny, Pracy i Polityki Społecznej z dnia 24 marca 2024r. w sprawie wysokości kwot świadczeń przysługujących rodzinie zastępczej i prowadzącemu rodzinny dom dziecka, wysokości pomocy dla osoby usamodzielnianej oraz wysokości kwot określonych w umowach (Dz. U. z 2024 r. poz. 230) w 2025 roku świadczenie dla dziecka umieszczonego w rodzinie zastępczej wynosiło:

- spokrewnionej - 1 002,00 zł miesięcznie;
- niezawodowej i zawodowej - 1 517,00 zł miesięcznie;
- dodatek dla dziecka niepełnosprawnego - 306,00 zł miesięcznie.

b. Zadania zlecone w zakresie administracji rządowej.

Od 2022 r. obsługę przyjmowania i rozpatrywania wniosków oraz przyznawania świadczenia w formie dodatku wychowawczego przejął Zakład Ubezpieczeń Społecznych. W związku z powyższym w 2025 r. w/w zadanie nie było realizowane. Nie realizowano zadania z zakresu administracji rządowej.

c. Odpłatność rodziców z tytułu przebywania dziecka w pieczy zastępczej.

Zgodnie z zasadami przyjętymi Uchwałą Rady Powiatu Zamojskiego Nr X/97/2012 z dnia 30 marca 2012 r., w sprawie określenia szczegółowych warunków umorzenia w całości lub w części, łącznie z odsetkami, odroczenia terminu płatności, rozłożenia na raty lub odstępowania od ustalenia opłaty za pobyt dziecka w pieczy zastępczej w 2025 roku PCPR w Zamościu wszczęło postępowania administracyjne w sprawie **wydania decyzji o odpłatności** za pobyt dziecka w rodzinnej, jak również instytucjonalnej pieczy zastępczej.

W omawianym zakresie wydano:

- w 77 przypadkach **decyzje administracyjne** odstępujące od naliczania odpłatności;
- w 41 przypadkach wszczęło postępowanie administracyjne o ustalenie aktualnego miejsca pobytu osób zobowiązanych do odpłatności za pobyt dziecka w pieczy zastępczej.

d. Porozumienia.

Powiat właściwy ze względu na miejsce zamieszkania dziecka przed umieszczeniem go po raz pierwszy w pieczy zastępczej ponosił:

- wydatki na opiekę i wychowanie dziecka umieszczonego w rodzinie zastępczej,
- średnie miesięczne wydatki przeznaczone na utrzymanie dziecka w placówce opiekuńczo – wychowawczej.

W roku 2025 sporządzono i zawarto:

- 1 porozumienie w sprawie przyjęcia dziecka do rodziny zastępczej;
- 2 porozumienia w sprawie przyjęcia dziecka do placówki opiekuńczo-wychowawczej.

e. Odpłatność powiatów za pobyt dzieci w pieczy zastępczej.

Odpłatność powiatów z tytułu przebywania dzieci w pieczy zastępczej na terenie Powiatu Zamojskiego w 2025 roku wyniosła:

- w placówkach opiekuńczo – wychowawczych – 488 913,20 zł
(odpłatność 3 powiatów za 6 dzieci);
- w rodzinach zastępczych – 166 329,95 zł
(odpłatność 8 powiatów za 9 dzieci).

W 2025 roku Powiat Zamojski ponosił wydatki na utrzymanie dzieci pochodzących z terenu Powiatu Zamojskiego w pieczy zastępczej funkcjonującej na terenie innych powiatów:

- w placówkach opiekuńczo – wychowawczych (1 dziecko) – 138 748,00 zł
- w rodzinach zastępczych (17 dzieci) – 388 198,77 zł

f. Odpłatność gmin za pobyt dzieci w pieczy zastępczej.

Gmina właściwa ze względu na miejsce zamieszkania dziecka przed umieszczeniem go po raz pierwszy w pieczy zastępczej ponosi wydatki związane z utrzymaniem tego dziecka.

W przypadku umieszczenia dziecka w pieczy zastępczej wydatki te wynoszą:

- 10% wydatków na opiekę i wychowanie dziecka – w pierwszym roku pobytu dziecka w pieczy zastępczej;
- 30% wydatków na opiekę i wychowanie dziecka – w drugim roku pobytu dziecka w pieczy zastępczej;
- 50% wydatków na opiekę i wychowanie dziecka – w trzecim roku i następnych latach pobytu dziecka w pieczy zastępczej.

W 2025 roku odpłatność za 83 dzieci, które zostały umieszczone w rodzinach zastępczych w latach 2012 – 2025 wyniosła 644 397,25 zł i była ponoszona przez 15 gmin. Odpłatność za 25 dzieci, które zostały umieszczone w placówkach opiekuńczo – wychowawczych w latach 2012 – 2025 wyniosła 974 530,02 zł i była ponoszona przez 10 gmin.

g. Usamodzielnienie pełnoletnich wychowanków.

Wychowankowie, którzy osiągnęli pełnoletniość przebywając w pieczy zastępczej mogli pozostać w dotychczasowej rodzinie zastępczej lub placówce opiekuńczo-wychowawczej za zgodą rodziny zastępczej, bądź dyrektora w/w placówki, nie dłużej jednak niż do ukończenia 25 roku życia, pod warunkiem kontynuowania nauki.

Przed uzyskaniem pełnoletności wychowankowie wskazywali opiekuna usamodzielnienia i opracowywali indywidualny program usamodzielnienia, który jest podstawą do udzielenia pomocy pieniężnej z tego tytułu. W opracowanym wraz z wychowankiem programie zawarto: zakres współdziałania osoby usamodzielnianej z opiekunem, sposoby zdobycia wykształcenia przez wychowanka celem aktywizacji zawodowej oraz uzyskania odpowiednich warunków mieszkaniowych.

Usamodzielnienie dziecka z pieczy zastępczej to proces wsparcia pełnoletniego wychowanka w przejściu do samodzielnego życia. Pełnoletni wychowankowie po opuszczeniu rodziny zastępczej lub placówki opiekuńczo-wychowawczej byli objęci pomocą finansową.

Poniższa tabela ilustruje sposób wydatkowania świadczeń pieniężnych z tytułu usamodzielnienia wychowanków.

Tabela 15. Wydatkowanie świadczeń z tytułu usamodzielnienia wychowanków

Wyszczególnienie	Pomoc pieniężna na usamodzielnienie	Pomoc pieniężna na kontynuowanie nauki	Pomoc pieniężna na zagospodarowanie w formie rzeczowej
Rodziny zastępcze	5	6	3
Placówki opiekuńczo wychowawcze typu socjalizacyjnego	3	6	2
Liczba osób	8	12	5
Kwota świadczeń	64 949,00 zł	94 799,10 zł	11 360,00 zł

O jednorazową pomoc pieniężną na usamodzielnienie, wychowankowie mogli ubiegać się po zakończeniu nauki - w uzasadnionych przypadkach była możliwość wypłacenia tego rodzaju świadczenia w trakcie trwania nauki, pomocy na zagospodarowanie, a także pomocy w uzyskaniu mieszkania udziela powiat właściwy ze względu na miejsce osiedlenia się osoby opuszczającej placówkę opiekuńczo – wychowawczą lub rodzinę zastępczą.

W okresie sprawozdawczym wychowankowie placówek opiekuńczo-wychowawczych i rodzin zastępczych, zgodnie z indywidualnym programem usamodzielnienia, opracowanym przez opiekuna wspólnie z wychowankiem, otrzymali wsparcie w formie:

- jednorazowej pomocy pieniężnej na usamodzielnienie – **8 osób** (w 2024 r.- 10 osób)
- pomocy pieniężnej na kontynuowanie nauki – **12 osób** (w 2024 r. - 15 osób)
- pomocy na zagospodarowanie - **5 osób** (w 2024 r. - 7 osób)

W 2025 r. z pomocy dla pełnoletnich wychowanków będących w procesie usamodzielnienia skorzystało łącznie 25 osoby, natomiast w 2024 r. 32 osób.

W okresie sprawozdawczym **23 wychowanków**, którzy po osiągnięciu pełnoletności zdecydowali się na pozostanie w rodzinie zastępczej kontynuując naukę realizowali założenia zawarte w indywidualnych programach usamodzielnienia.

W celu rozwinięcia lub wzmocnienia aktywności i samodzielności życiowej wychowanków opuszczających placówki opiekuńczo – wychowawcze i rodziny zastępcze, pracownik socjalny tutejszego Centrum prowadził pracę socjalną w formie:

- poradnictwa socjalnego;
- udzielania informacji;
- pomocy w opracowywaniu indywidualnego programu usamodzielnienia.

Zgodnie z opracowanym indywidualnym programem usamodzielnienia i zapisami ustawy o wspieraniu rodziny i systemie pieczy zastępczej wydano **25 decyzji administracyjnych** przyznających pomoc pieniężną dla wychowanków usamodzielnianych.

Zasady przyznawania pomocy pieniężnej

Pomoc pieniężna na kontynuowanie nauki wynosiła w okresie sprawozdawczym 759,00 zł miesięcznie. Pomoc tę przyznaje się na czas nauki nie dłużej jednak niż do ukończenia przez osobę usamodzielnianą **25 roku życia**, która przebywała w pieczy zastępczej przez okres co najmniej:

- **3 lat** – w przypadku osoby usamodzielnianej opuszczającej rodzinę zastępczą spokrewnioną,
- **roku** - w przypadku osoby usamodzielnianej opuszczającej rodzinę zastępczą niezawodową, rodzinę zastępczą zawodową, rodzinny dom dziecka, placówkę opiekuńczo- wychowawczą lub regionalną placówkę opiekuńczo wychowawczą.

Wysokość pomocy na usamodzielnienie wynosiła:

1. W przypadku osoby usamodzielnianej opuszczającej **rodzinę zastępczą spokrewnioną** – nie mniej niż **4 998,00 zł** – jeżeli przebywała w pieczy zastępczej przez okres **co najmniej 3 lat**.
2. W przypadku osoby usamodzielnianej opuszczającej **rodzinę zastępczą niezawodową, rodzinę zastępczą zawodową, rodzinny dom dziecka, placówkę opiekuńczo-wychowawczą lub regionalną placówkę opiekuńczo – wychowawczą:**
 - nie mniej niż **9 991,00 zł** – jeżeli przebywała w pieczy zastępczej przez okres **powyżej 3 lat**,
 - nie mniej niż **4 998,00 zł** – jeżeli przebywała w pieczy zastępczej przez okres **od 2 do 3 lat**,
 - nie mniej niż **2 500,00 zł** – jeżeli przebywała w pieczy zastępczej przez okres **poniżej 2 lat**, a nie krócej jednak niż przez okres roku.

Wysokość pomocy na zagospodarowanie.

Pomoc na zagospodarowanie była wypłacana w wysokości **nie niższej niż 2 272,00 zł**, a w przypadku osoby legitymującej się orzeczeniem o umiarkowanym albo znacznym stopniu niepełnosprawności w wysokości **nie niższej niż 4 542,00 zł**.

Wykaz potrzeb w zakresie pieczy zastępczej na 2026 rok:

1. Promocja rodzicielstwa zastępczego w kierunku powstawania nowych form rodzinnej pieczy zastępczej.
2. Utworzenie rodziny zastępczej zawodowej o charakterze pogotowia rodzinnego.
3. Utworzenie rodziny zastępczej zawodowej specjalistycznej.
4. Wsparcie istniejących form pieczy zastępczej poprzez organizowanie szkoleń mających na celu podniesienie, zachowanie i wzmocnienie kompetencji opiekuńczo – wychowawczych oraz przeciwdziałanie zjawisku wypalenia zawodowego osób sprawujących rodzinną pieczę zastępczą.
5. Zapewnienie odpowiedniej liczby miejsc w rodzinnych i instytucjonalnych formach opieki zastępczej dla dzieci pozbawionych opieki rodziców oraz odpowiednich warunków, adekwatnych do potrzeb dzieci.

DYREKTOR
Powiatowego Centrum Pomocy Rodzinie
w Zamościu

mgr Monika Bergiel